



Санкт-Петербургский
УНИВЕРСИТЕТ

**СПбГУ —
СТРАНЕ**





300
ЛЕТ СПбГУ



Санкт-Петербургский государственный университет был основан 28 января (8 февраля) 1724 года по указу Петра I вместе с Российской академией наук. В 2024 году СПбГУ отмечает свой 300-летний юбилей.

С самых первых дней своего существования Университет привлекал ведущих мировых исследователей. Его выпускниками стали известные ученые Михаил Ломоносов, Дмитрий Менделеев, Александр Попов, а также восемь нобелевских лауреатов, среди которых Иван Павлов, Илья Мечников и Лев Ландау.

Сегодня СПбГУ — научный, образовательный, экспертный и культурный центр международного уровня. Ученые Университета проводят исследования практически во всех областях знаний. В СПбГУ работает более 50 научных лабораторий, 16 учебно-практических центров по модели клиники, уникальный Научный парк, Научная библиотека, в фондах которой хранится более 7 миллионов книг и рукописей, а также 10 музеев с коллекцией в 3 миллиона экспонатов и многое другое. Партнерами Санкт-Петербургского университета являются более 500 вузов из 80 стран мира.



« Поддержка регионов
имеет ключевое
значение. »

Президент России
Владимир Владимирович
ПУТИН

В целях расширения вклада отечественной академической школы в социально-экономическое развитие Российской Федерации СПбГУ как один из двух ведущих классических университетов страны с 2020 года реализует собственную программу регионального сотрудничества «Научно-образовательный кластер „Менделеев“». В основу программы положен принцип дорожных карт развития, который позволяет создавать конкретные системные результаты в рамках совместных с партнерами проектов в области образования, науки, инноваций, экспертизы и культуры. Программа нацелена на развитие научно-технологического и экономического потенциала регионов Российской Федерации, а также на поддержку инициатив субъектов по восполнению кадрового дефицита в стратегически важных отраслях промышленности регионов.

Принципы междисциплинарности, открытости, совместного использования публичного имущества, заложенные в программу НОК «Менделеев», позволяют нам и каждому партнеру внести свой вклад в развитие региональной экономики Российской Федерации и в решение задач национального технологического суверенитета России.

Стратегическая задача Университета — помочь всей стране!

На протяжении 300 лет и в будущем эта миссия остается для нас неизменной.

Координатор программы «Научно-образовательный кластер „Менделеев“ СПбГУ»,
проректор по стратегическому развитию и партнерству
Анастасия Сергеевна ЯРМОШ



4

КЛАСТЕР «МЕНДЕЛЕЕВ»

- 4 Партнеры в деле**
Программа по содействию в развитии регионов России
- 6 Расширяя возможности**
СПбГУ реализует принцип коллективного пользования



8

ОТКРЫТЫЕ ЗНАНИЯ

- 8 Эксперты за работой**
Университет оказывает консультационную поддержку
- 10 Образование без границ**
Онлайн-курсы и школы СПбГУ для обучения из любой точки мира



11

ВМЕСТЕ С РЕГИОНАМИ

- 11 Республика Карелия**
Кадровый потенциал и археологические проекты
- 14 ЮГУ и СПбГУ**
Научные исследования Югорского и Санкт-Петербургского университетов
- 16 Омская область**
Партнерские инновации на благо региона



14

БИЗНЕС-ПАРТНЕРЫ

- 18** **СПбГУ и ПАО «Сбербанк»**
Качественное образование любого уровня
- 20** **ВЮСАД**
Популяризация науки и образования



КУЛЬТУРНОЕ СОТРУДНИЧЕСТВО

- 22** **Александринский театр**
Развитие театрального искусства в России и за рубежом
- 26** **СПбГУ и Государственный Эрмитаж**
Научно-популярные проекты и совместные учебные практики



В ПРЯМОМ ДИАЛОГЕ

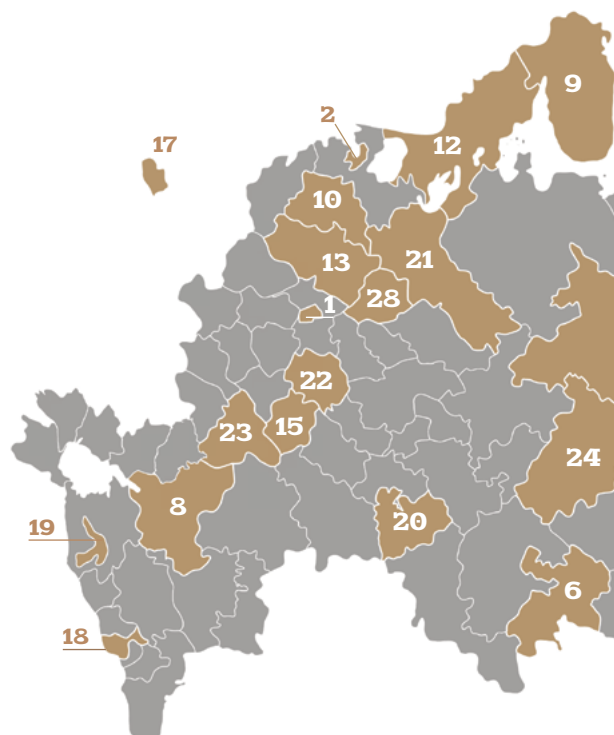
- 28** **Деловые встречи**
Партнерские совещания для совместного прогресса



Партнеры в деле

Содействовать развитию регионов России — одна из миссий Санкт-Петербургского университета. Для ее выполнения с 2020 года СПбГУ реализует собственную программу — «Научно-образовательный кластер „Менделеев“». Присоединиться к ней могут любые российские организации, чтобы вместе с Университетом, индустриальными партнерами и органами исполнительной власти развивать отечественную науку, культуру, бизнес и другие сферы.

Сегодня в рамках НОК «Менделеев» успешно реализуются сетевые образовательные программы для подготовки высококвалифицированных кадров в регионах, разрабатываются инновационные и научно-технологические проекты для промышленности и исследовательских лабораторий, проводятся социологические, экспертно-аналитические и научные исследования в интересах всех субъектов России.



Участники

Ядро программы «Менделеев» составляют образовательные и научные учреждения. Присоединиться к кластеру могут и любые другие некоммерческие, коммерческие и бюджетные организации, нацеленные на региональное и отраслевое развитие Российской Федерации.

С 2022 года соглашения о сотрудничестве в рамках программы НОК «Менделеев» заключаются с субъектами РФ на федеральных форумах, например на ПМЭФ и Российской транспортной неделе.

СПбГУ системно сотрудничает с главами субъектов России, в том числе:

- А. О. Парфенчиковым (Республика Карелия),
- С. К. Носовым (Магаданская область),
- В. П. Хоценко (Омская область),
- Д. Н. Махониным (Пермский край),
- А. С. Николаевым (Республика Саха (Якутия)),
- М. Б. Егоровым (Тамбовская область),
- М. Я. Евраевым (Ярославская область).

В рамках **многостороннего сотрудничества** у регионов есть возможность совместно с СПбГУ создавать **инновационные образовательные, научно-исследовательские, технологические и культурные проекты** на базе НОК «Менделеев».

25

**УЧАСТНИКОВ
КЛАСТЕРА —
ОПОРНЫЕ ВУЗЫ,**

ориентированные на развитие экономики субъектов РФ и на обеспечение регионального рынка труда квалифицированными работниками

15

**УЧАСТНИКОВ
КЛАСТЕРА —
ОБЛАДАТЕЛИ
ГРАНТОВ**

по государственной программе поддержки университетов «Приоритет-2030»

4

**УЧАСТНИКА
КЛАСТЕРА
РЕАЛИЗУЮТ
ПРОГРАММУ
«ПЕРЕДОВЫЕ
ИНЖЕНЕРНЫЕ
ШКОЛЫ»**

Регионы присутствия кластера



1. Москва
2. Санкт-Петербург
3. Приморский край
4. Красноярский край
5. Томская область
6. Челябинская область
7. Алтайский край
8. Ростовская область
9. Мурманская область
10. Новгородская область
11. Омская область
12. Республика Карелия
13. Тверская область
14. Ханты-Мансийский автономный округ — Югра
15. Тамбовская область
16. Республика Коми
17. Калининградская область
18. Республика Северная Осетия
19. Республика Адыгея
20. Самарская область
21. Вологодская область
22. Рязанская область
23. Воронежская область
24. Пермский край
25. Хабаровский край
26. Республика Саха (Якутия)
27. Магаданская область
28. Ярославская область

**БОЛЕЕ 30
ОРГАНИЗАЦИЙ
ИЗ 28 РЕГИОНОВ
РОССИИ**

присоединились к кластеру
«Менделеев»
к середине 2023 года.

Подробнее о научно-
образовательном
кластере «Менделеев»:



РАСШИРЯЯ ВОЗМОЖНОСТИ

В рамках научно-образовательного кластера «Менделеев» СПбГУ продолжает политику открытого доступа к публичному имуществу государственных учреждений. Реализация всех проектов НОК ведется по принципу коллективного пользования образовательными, научными, инновационными и другими ресурсами в интересах регионов России.

УЧАСТНИКАМ КЛАСТЕРА ДОСТУПНЫ:

НАУЧНЫЕ СЕРВИСЫ, РАЗРАБОТАННЫЕ УЧАСТНИКАМИ КЛАСТЕРА

В числе открытых сервисов СПбГУ — **программные разработки Центра биоинформатики и алгоритмической биотехнологии** Университета. Например, алгоритм сборки генома SPAdes, инструменты для повышения качества сборки генома SPAligner и PathRacer, программа для оценки качества геномных сборок QUILT, а также NPTools — набор инструментов для автоматизированного анализа данных масс-спектрометрии природных

соединений. Воспользоваться сервисами могут пользователи со всего мира.

В открытом доступе находится и онлайн-сервис СПбГУ «Биржа цифровых активов», предназначенный для монетизации и хранения результатов авторских прав на произведения искусства, литературы и науки с применением смарт-контрактов Ethereum.

ПРОГРАММНОЕ ОБЕСПЕЧЕНИЕ, СОЗДАННОЕ УЧАСТНИКАМИ КЛАСТЕРА

СПбГУ является правообладателем **более чем 600 результатов интеллектуальной деятельности**, среди которых:

- «Криптовечер» — система для проведения электронного голосования, основанная на технологиях распределенных реестров. Используется более чем в 150 организациях, расположенных от Калининграда до Дальнего Востока;
- Research IMS 2.0 — сервис для организации непрерывных цепочек оказания научно-исследовательских услуг и автоматизации соответствующих бизнес-процессов.

ЛАБОРАТОРИИ И ОБОРУДОВАНИЕ

Партнеры СПбГУ получают доступ к Научному парку, в который входят **23 ресурсных центра**. Они оснащены современными приборами и материалами для проведения исследований по направлениям «Нанотехнологии и материаловедение», «Биомедицина и здоровье человека», «Информационные системы и технологии», «Экология и рациональное природопользование».

Подробнее о центрах:



533 хозяйственных договора и 165 соглашений о сотрудничестве реализованы в Научном парке СПбГУ с 2021 года.

ОТКРЫТЫЕ ОНЛАЙН-РЕСУРСЫ

СПбГУ предоставляет **более 450 образовательных онлайн-курсов и программ** для разных категорий слушателей, включая студентов, преподавателей, топ-менеджеров и государственных служащих. Общее количество записей на обучение к осени 2023 года превышало **четыре миллиона**.

В числе онлайн-курсов СПбГУ — «Информационная безопасность для каждого», «Китайский язык: пять шагов к успеху», «Искусственный интеллект: основы», «Эффективный руководитель» и «Деловой английский».

ЭЛЕКТРОННАЯ БАЗА ДАННЫХ С НАУЧНОЙ И ИСТОРИЧЕСКОЙ ЛИТЕРАТУРОЙ

7 миллионов печатных изданий из библиотечного фонда Научной библиотеки имени М. Горького СПбГУ доступны партнерам Санкт-Петербургского университета по условиям соглашений.

Более 20 тысяч оцифрованных документов (свыше 2,5 миллиона страниц) из коллекции библиотеки находятся в открытом доступе. Оцифровка материалов осуществляется Научной библиотекой имени М. Горького СПбГУ совместно с Президентской библиотекой имени Б. Н. Ельцина.

Ознакомиться с документами можно по QR-коду:





ПРИМЕРЫ ПРОЕКТОВ



С 2021 года СПбГУ **провел исследования с партнерами по 212 договорам** на НИР, НИОКР или оказание услуг.

Например, по заказу одного из индустриальных партнеров сделаны хроматографические исследования проб эталонных образцов нефтей и их смесей. По партнерскому запросу проводится исследование «Поляритонная платформа для квантовых вычислений». Результаты помогут создать квантовый суперкомпьютер.



В 2022 году СПбГУ **провел социологическое исследование об образовательных и трудовых потребностях населения** региона по запросу администрации города Рыбинска Ярославской области. В опросе приняли участие более 2000 человек.



В 2022 году СПбГУ совместно с Министерством образования и спорта Республики Карелия **провел первый в России открытый всероссийский конкурс на заключение договоров о целевом обучении**

с предприятиями Карелии. Заявки на места подали более 100 абитуриентов из более чем 30 регионов страны. В 2023 году аналогичный конкурс проводился в интересах двух субъектов Российской Федерации — для Республики Карелия и Ленинградской области:

- **500 абитуриентов** подали заявления на участие в отборе.
- **13 человек из 12 регионов России** стали победителями и заключили договор на целевое обучение в СПбГУ.



С 2021 года СПбГУ создал и запустил **20 основных сетевых образовательных программ** совместно с российскими партнерами и **четыре сетевые основные образовательные программы с иностранными партнерами**. Например, с Балтийским федеральным университетом имени Иммануила Канта создана программа бакалавриата «Экология и природопользование», а также программа магистратуры «Искусственный интеллект и право».



В 2022 и 2023 годах научные сотрудники Дальневосточного федерального университета прошли **научные стажировки** в лаборатории «Фотоактивные нанокompозитные материалы». Также в 2022 году студентка магистратуры Алтайского государственного университета прошла научную стажировку в Институте химии СПбГУ.



Запущено **13 совместных онлайн-курсов** с партнерами. Например, совместно с ПАО «Газпром нефть» выпущен курс «Прорывные цифровые технологии: кейсы компаний», с Новгородским государственным университетом имени Ярослава Мудрого — Introduction to Data Analysis, с Петрозаводским государственным университетом — Fundamentals of Electron and Ion Microscopy.

ЭКСПЕРТЫ ЗА РАБОТОЙ

Более 10 лет СПбГУ оказывает партнерам консультационную поддержку, проводит для них социологические и научные исследования, готовит экспертные заключения. Экспертно-аналитическая работа ведется в том числе в интересах органов государственной власти, институтов науки и образования, коммерческих организаций и частных лиц.

> 100

НАУЧНЫХ
НАПРАВЛЕНИЙ

представляют эксперты СПбГУ – научно-педагогические работники, кандидаты и доктора наук, которые проводят исследования экспертного характера.

> 1000

ЭКСПЕРТИЗ
ЕЖЕГОДНО

проводит СПбГУ для федеральных и региональных органов государственной власти, судов и органов прокуратуры, других правоохранительных органов, бизнес-структур и частных лиц.

НАПРАВЛЕНИЯ ЭКСПЕРТИЗЫ В УНИВЕРСИТЕТЕ

Финансовые экспертизы (по обращению налоговых и финансовых органов)

Качество продукции, товаров и услуг

Научно-исследовательские экспертизы по различным областям знаний

Социологические исследования

Управление интеллектуальной собственностью

Управление рисками

Защита интеллектуальной и иных видов собственности

Клинические и клинико-лабораторные испытания медицинских изделий

Клинические исследования лекарственных препаратов для медицинского применения

Юридическая экспертиза документов

Компьютерная криминалистика

Лингвистические экспертизы

Отзывы и экспертизы по диссертациям

Психолого-лингвистические экспертизы

Правовые экспертизы (экспертизы законотворческой деятельности)

Рецензии на книги, учебные программы и другие материалы

Экспертиза на наличие признаков экстремизма

Экспертиза образовательных программ

Экспертизы в области противодействия коррупционным проявлениям

Больше об экспертных ресурсах Университета можно узнать на сайте Центра экспертиз СПбГУ:



МОНИТОРИНГ ПРАВОПРИМЕНЕНИЯ

С 2010 года СПбГУ реализует проект мониторинга правоприменения. В рамках него эксперты Университета собирают, обобщают и анализируют практику применения нормативных актов государственными органами федерального и регионального уровня, а также органами местного самоуправления.

Применение результатов:

- для подготовки экспертных заключений по запросам государственных органов, физических лиц и организаций,
- в научной деятельности преподавателей и сотрудников СПбГУ,
- в учебном процессе на всех уровнях обучения, включая послевузовское и дополнительное образование, профессиональную переподготовку и повышение квалификации.

ПРИМЕРЫ ПРОВЕДЕННЫХ ЭКСПЕРТИЗ

- По заказу аппарата уполномоченного при Президенте Российской Федерации по правам ребенка в 2022 году ученые СПбГУ провели **социологическое исследование о жизни современных подростков «Подростки 360°»**. В рамках проекта опрошено более 300 тысяч россиян из 85 регионов России.

- В 2022 году междисциплинарная группа экспертов провела **исследование транспортной реформы** Петербурга. Результаты легли в основу управленческих решений профильных организаций.

- В 2021 году СПбГУ по заказу нижегородского научно-образовательного центра мирового уровня (НОЦ) **«Техноплатформа 20.35»** провел независимую

экспертизу заявок на получение финансовой поддержки научно-внедренческих проектов участников НОЦ. Университет обеспечил междисциплинарный состав экспертов для оценки научной составляющей и потенциала к внедрению проектов в промышленности, энергетике, медицине и транспортной сфере. Оценка легла в основу решения наблюдательного совета НОЦ под председательством губернатора Нижегородской области Глеба Сергеевича Никитина.

- Юристы СПбГУ приняли **участие в разработке единой цифровой платформы «ГосТех»**, предназначенной для быстрого и эффективного создания новых государственных информационных систем.

Эксперты Университета проанализировали нормативную базу и сформировали дорожные карты для внесения изменений в законодательство РФ в целях устранения барьеров для внедрения сервисов доменов «Наука», «Спорт», «Здравоохранение», «Экология», «Строительство». В ходе экспертных исследований специалисты СПбГУ выявили свыше 200 нормативных барьеров и предложили решения по их устранению.

СПбГУ — координатор межвузовской экспертно-аналитической работы, нацеленной на разработку предложений по приведению законодательства Российской Федерации в соответствие с ценностно-мировоззренческими положениями Указа Президента РФ от 09.11.2022 № 809 «Об утверждении основ государственной политики по сохранению и укреплению традиционных российских духовно-нравственных ценностей».

ТЕМАТИКИ МОНИТОРИНГА ОТ ПАРТНЕРОВ

В 2023 году в план мониторинга правоприменения СПбГУ вошли более 10 тем, предложенных партнерами.

От федерального детского омбудсмена

- Защита прав детей

От Законодательного собрания Петербурга

- Установление дополнительных требований к содержанию домашних животных
- Развитие науки, технологий и техники
- Установление сервитута в отношении земельного участка, находящегося в собственности субъекта РФ
- Обращение с твердыми коммунальными отходами
- Предоставление в Петербурге налоговых льгот

- Заключение Петербургом концессионных соглашений
- Молодежная политика в Петербурге
- Сохранение и развитие культуры в Петербурге
- Туристическая деятельность в Петербурге
- Присвоение статуса стратегического инвестиционного проекта Петербурга

От Федеральной налоговой службы РФ

- Налогообложение трансграничных сделок
- Применение налогоплательщиками различных схем дробления бизнеса в целях уклонения от уплаты налогов
- Земельный налог и налог на имущество организаций, индивидуальных предпринимателей

30+ ТЫСЯЧ ПРАВОВЫХ ДОКУМЕНТОВ

по более чем 30 направлениям ежегодно анализируют ученые СПбГУ в рамках мониторинга правоприменения.

С 2019 года

в СПбГУ реализуется программа повышения квалификации «Организация и проведение мониторинга правоприменения».

В 2023 году

юристы СПбГУ проводили мониторинговые исследования для Министерства юстиции России, Федеральной налоговой службы РФ, Законодательного собрания Санкт-Петербурга и уполномоченного при Президенте Российской Федерации по правам ребенка.

Все отчеты проекта доступны по QR-коду:



ОБРАЗОВАНИЕ БЕЗ ГРАНИЦ

Санкт-Петербургский университет активно участвует в создании и продвижении доступного и качественного онлайн-образования, а также в формировании среды для непрерывного обучения из любой точки мира.

ОНЛАЙН-КУРСЫ СПбГУ

Для слушателей разных возрастов и квалификации

XuetangX, «Открытое образование», Stepik — платформы, на которых слушателям доступны онлайн-курсы СПбГУ.

> 450

онлайн-курсов реализует Санкт-Петербургский университет

1-Е МЕСТО

в Европе по числу онлайн-курсов занимал СПбГУ на международной образовательной онлайн-платформе Coursera до марта 2022 года. По тому же показателю Университет входил в топ-5 вузов мира.

> 4 млн

слушателей проходят обучение

1-Е МЕСТО

по количеству онлайн-курсов и онлайн-программ занимает СПбГУ на национальной платформе «Открытое образование».

ОНЛАЙН-ШКОЛА СПбГУ

Для русскоговорящих учащихся 4–11 классов, проживающих за рубежом

> 6500

человек обучались в Онлайн-школе СПбГУ с 2018 по 2023 год

Сертификат СПбГУ получают участники, успешно освоившие программу. Документ дает дополнительные баллы при поступлении в Санкт-Петербургский университет.

> 3000

человек из 25 стран приступили к занятиям в 2023/24 учебном году

11

предметов преподают в Онлайн-школе СПбГУ по российским программам: биологию, географию, естествознание, историю России, всемирную историю, литературу, математику, обществознание, русский язык, физику, химию.

ДИСТАНЦИОННАЯ ШКОЛА СПбГУ

Для русскоговорящих учащихся 5–10 классов, проживающих за рубежом

Первой в России университетской общеобразовательной онлайн-школой является проект «Дистанционная школа СПбГУ». Он реализован при поддержке Аппарата Правительства РФ и Министерства просвещения России.

Аттестат государственного образца по итогам обучения получают ученики Дистанционной школы.

≈ 300

заявок на обучение в Дистанционной школе СПбГУ поступило от школьников из 44 стран в 2023 году: 83 заявления — из Латвии, 39 — из Казахстана, 21 — из Узбекистана. Среди заявителей также были школьники из США, Великобритании, Франции, Германии, Испании, Италии и Канады.

120

школьников из 30 стран мира стали учащимися Дистанционной школы в 2023/24 учебном году.

◀ Презентация образовательного проекта «Онлайн-школа СПбГУ» в Доме Москвы в Риге в 2018 году. Первый онлайн-урок тогда «посетили» около 40 латвийских школьников

В разгар пандемии COVID-19 в 2020 году СПбГУ предоставил доступ 89 вузам России к своим авторским онлайн-курсам, в том числе к курсу «История России». Благодаря решению Университета продолжить образовательный процесс смогли более 13 000 студентов и преподавателей, сопровождающих различные дисциплины.



✉ АРХИВ СПбГУ

РЕСПУБЛИКА КАРЕЛИЯ

С 2021 года Санкт-Петербургский университет сотрудничает с Правительством Республики Карелия.



Лариса Анатольевна ПОДСАДНИК, заместитель премьер-министра Правительства Республики Карелия по социальным вопросам

«За время сотрудничества между СПбГУ и Правительством Карелии установилось тесное взаимодействие в вопросах формирования кадрового потенциала для республики, повышения квалификации и профессиональной переподготовки кадров, профориентационной деятельности, в вопросах поддержки талантливых школьников Карелии, развития цифровой среды в университетах. Достигнуты договоренности по оказанию содействия в организации научных исследований по сохранению объектов культурного наследия. Мы заинтересованы в проведении совместных археологических проектов с участием студентов Санкт-Петербургского и Петрозаводского университетов, в привлечении обучающихся СПбГУ к волонтерской деятельности на территории республики. В 2024 году также продолжится сотрудничество с Санкт-Петербургским университетом по развитию малого и среднего предпринимательства региона».

ЦЕЛЕВАЯ ПОДГОТОВКА КАДРОВ В ИНТЕРЕСАХ РЕГИОНА

Открытый конкурс на заключение договоров о целевом обучении среди абитуриентов Санкт-Петербургского университета совместно с государственными заказчиками из Республики Карелия впервые был проведен в 2022 году, его участниками стали более 100 человек.

1 мая 2024 года вступят в силу изменения в Федеральный закон от 29.12.2012 № 273-ФЗ «Об образовании в Российской Федерации», которые предусматривают новые правила приема на целевое обучение. Новое нормативно-правовое регулирование позволит талантливым абитуриентам со всей страны в честной конкуренции пройти отбор для поступления на целевое обучение и после его завершения внести свой вклад в развитие региональной экономики субъектов Российской Федерации и национальной экономики России.

СПбГУ совместно с Министерством образования и спорта Республики Карелия провел конкурсы на заключение договоров о целевом обучении в интересах:

- Центра занятости населения Республики Карелия
- Петрозаводского техникума городского хозяйства
- целлюлозного завода «РК-Гранд»
- Колледжа технологии и предпринимательства
- Сортавальского колледжа
- Костомукшского политехнического колледжа
- акционерного общества «Корпорация развития Республики Карелия»
- Центра помощи детям, оставшимся без попечения родителей, № 5
- Центра помощи детям, оставшимся без попечения родителей, «Надежда»

В числе победителей конкурса — абитуриенты из:

- Краснодарского края,
- Алтайского края,
- Ульяновской области,
- Ленинградской области,
- Саратовской области,
- Иркутской области,
- Белгородской области,
- Республики Крым,
- Республики Татарстан,
- Ханты-Мансийского автономного округа.

Направления обучения в СПбГУ абитуриентов — победителей конкурса:

- Туризм
- Прикладная информатика
- Прикладная математика и физика
- Химия, физика и механика материалов
- Психология
- Биология
- Программная инженерия

ПРОФИОРИЕНТАЦИОННАЯ РАБОТА И ПОДДЕРЖКА ТАЛАНТЛИВЫХ ДЕТЕЙ

1) СПбГУ организует образовательные смены по подготовке к **Всероссийской олимпиаде школьников**. Профильные смены уже прошли в Петрозаводске, Кондопоге, Олонце, поселке Мелиоративный.

Тематики смен:

- Олимпиадная математика
- Обществознание
- Олимпиадная физика
- Биология
- Экологическое благополучие городской среды

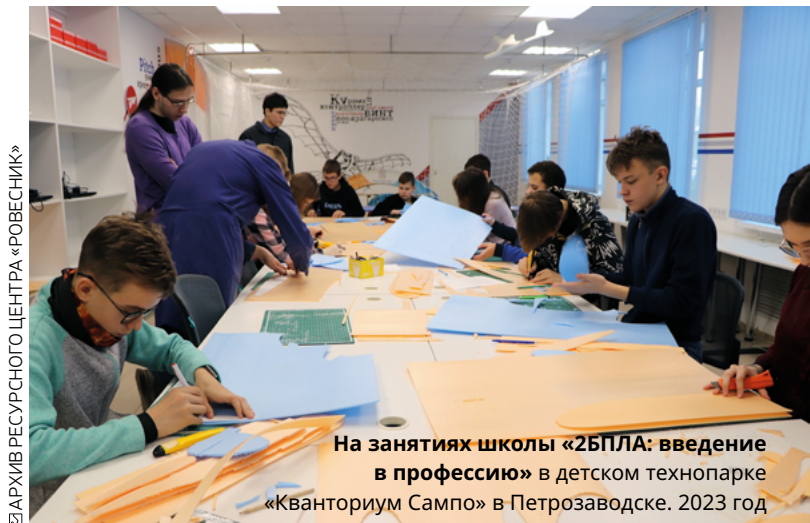
2) Ученые СПбГУ проводят на базе детского технопарка «Кванториум Сампо» в Петрозаводске **тематические школы**. Среди них — школа искусственного интеллекта, школа «2БПЛА: введение в профессию» и школа дизайна.

3) **423 учащихся** из Карелии приняли участие в отборочном этапе Олимпиады школьников СПбГУ 2022/2023. 41 человек прошел в заключительный этап, 2 человека стали призерами олимпиады.

ЭКСПЕРТНАЯ ПОДДЕРЖКА РЕГИОНА

Эксперты Социологической клиники прикладных исследований СПбГУ изучают детское благополучие подростков Республики Карелия. Проект ведется по **заказу уполномоченного по правам ребенка в регионе**.

Эксперты Центра по изучению, сохранению, реставрации и актуализации объектов культурного наследия СПбГУ совместно с администрацией Республики Карелия разрабатывают **программу для мониторинга объекта всемирного наследия «Петроглифы Онежского озера и Белого моря»**.



ЭАРХИВ РЕСУРСНОГО ЦЕНТРА «РОВЕСНИК»

На занятиях школы «2БПЛА: введение в профессию» в детском технопарке «Кванториум Сампо» в Петрозаводске. 2023 год

СПбГУ И МБОУ СОШ № 55 ПЕТРОЗАВОДСКА

Организовано:

- проведение профильных смен по подготовке к Всероссийской олимпиаде школьников на базе школы № 55;
- выступление представителей СПбГУ перед старшеклассниками в рамках официальных визитов в Республику Карелия;
- посещение 11-м медицинским классом школы медицинского факультета СПбГУ с экскурсиями, лекциями и мастер-классами.



ЭАРХИВ РЕСУРСНОГО ЦЕНТРА «РОВЕСНИК»

На занятиях школы «2БПЛА: введение в профессию» в детском технопарке «Кванториум Сампо» в Петрозаводске. 2023 год

СПбГУ и ПЕТРОЗАВОДСКИЙ ГОСУДАРСТВЕННЫЙ УНИВЕРСИТЕТ (ПетрГУ)

Организовано:

- прохождение студентами СПбГУ производственной практики по теме «Музейное сообщество Петрозаводска» на базе ПетрГУ;
- участие студентов СПбГУ в летних и зимних сборах по спортивному программированию, которые организует ПетрГУ;
- участие студентов СПбГУ в конкурсе-смотре «Лучшие практики студенческого самоуправления в общежитиях СЗФО», организуемом ПетрГУ;
- награждение победителей межрегиональных студенческих конкурсов: VI открытого конкурса студенческих проектов «Россия, устремленная в будущее» и I Межрегионального конкурса студенческих научных обществ образовательных организаций высшего образования, где несколько призов взяли студенты ПетрГУ;
- введение категории «Студенты» в открытом межрегиональном хакатоне «Промдизона» в целях вовлечения студентов в работу по развитию детского технологического творчества.

В 2023 году СПбГУ выступил заказчиком на открытом межрегиональном хакатоне по промышленному дизайну для школьников и студентов «Промдизона» (организатор — детский технопарк «Кванториум Сампо» в Петрозаводске). В рамках соревнования Санкт-Петербургский университет дал задание разработать стикерпак к своему 300-летию. С 2024 года СПбГУ станет партнером конкурса.

СПбГУ совместно с Карельским институтом развития образования проводит повышение квалификации педагогов Республики Карелия.

Совещание по вопросу развития кадрового потенциала Республики Карелия. На встрече присутствовали представители СПбГУ, Министерства образования и спорта региона, а также карельские компании — заказчики целевого обучения▼



Рабочая встреча делегации Республики Карелия с представителями СПбГУ в рамках сотрудничества по программе НОК «Менделеев»

Е. АЛЕКСЕЙ ЛОЩИЛОВ

МИНИСТЕРСТВО ОБРАЗОВАНИЯ И СПОРТА РЕСПУБЛИКИ КАРЕЛИЯ

Е. МИНОБРАЗОВАНИЯ И СПОРТА КАРЕЛИИ



Визит представителей СПбГУ и Министерства образования и спорта Республики Карелия в детский технопарк «Кванториум Сампо»

Е. АРХИВ ТЕХНОПАРКА «КВАНТОРИУМ САМПО»





В СЕ АРХИВ СПбГУ

Роман Кучин (ЮГУ), Сергей Микушев (СПбГУ) и Евгений Заров (ЮГУ) по дороге на полигон «Мухрино». За штурвалом катера Алексей Дмитриченко (ЮГУ)

ЮГУ И СПбГУ

Одной из организаций — участников НОК «Менделеев» является Югорский государственный университет (ЮГУ).

В 2009 году на базе ЮГУ была организована научно-полевая станция «Мухрино» для исследования нетронутых болот, занимающих значительную часть Западной Сибири.

Болота являются источником почвенного углерода и находятся в динамическом взаимодействии с окружающей средой и климатом. Поэтому необходимо отслеживать их состояние, влияние на них внешних факторов для прогнозирования дальнейших изменений.

С этой целью на территории научно-полевой станции «Мухрино» ведется мониторинг видового разнообразия, функционирования экосистем

и гидрометеорологических показателей окружающей среды. В частности, проводится оценка потерь растворенного органического углерода с поверхностным стоком, оценка запасов углерода и азота в торфяной залежи, скорости накопления органического углерода, а также реконструкция климата прошлого.

С 2022 года в рамках программы Министерства науки и высшего образования на базе научно-полевой станции «Мухрино» функционирует одноименный карбоновый полигон — одна из ведущих площадок долгосрочного динамического мониторинга окружающей среды.

На базе полигона «Мухрино» есть возможность совмещать полевые исследования ненарушенных таежных экосистем в любом временном масштабе (от одиночных измерений до непрерывного автономного мониторинга) с многосторонним лабораторным анализом отбираемых проб без существенных затрат времени и средств на логистику.

Подробнее
о Научном парке
СПбГУ:



Евгений Заров (ЮГУ)
и Артем Кулик (ЮГУ) отбирают
образцы торфяной почвы

Совместный проект СПбГУ и ЮГУ позволяет получить больше информации не только о запасах углерода, но и о форме и виде органических соединений, в которых он находится. Эти вопросы важны в аспекте оценки стабильности запасов, изучения временной изменчивости и дальнейшего эффективного управления экосистемами в целях повышения поглощающей способности и сокращения выбросов парниковых газов.

Научный парк СПбГУ создан в 2014 году для развития в СПбГУ современной научной инфраструктуры. Он объединяет 23 ресурсных центра и на сегодняшний момент по составу оборудования и технологическим возможностям является уникальным в России, а по ряду направлений и в мире.

Здесь размещены 1416 единиц научного, учебного и вспомогательного

оборудования, включая более чем 137 уникальных измерительных комплексов стоимостью более 10 миллионов рублей каждый. Объем инвестиций в оборудование Научного парка СПбГУ к концу 2022 года составил 7,5 миллиарда рублей.

В 2022 году на базе Научного парка СПбГУ выполнено 1830 проектов и 48 877 заявок, исследовано 153 666 образцов.

С 2022 года начались совместные исследования СПбГУ и ЮГУ. В рамках сотрудничества ученые выполнили отбор проб, пробоподготовку, первые анализы молекулярной структуры органического вещества торфяных почв. В сентябре 2023 года состоялись совместные полевые работы на полигоне «Мухрино».

Там исследователи отобрали пробы почв и торфяных отложений, провели вертикальное электрическое зондирование органических и органоминеральных почв. Также они выявили основные электрофизические характеристики почв, чтобы дополнить сведения об истории трансформации органического вещества почвенных тел.

Для отобранных с разных глубин и подготовленных образцов почв в ресурсном центре «Магнитно-резонансные методы исследования» Научного парка СПбГУ были получены спектры ЯМР, которые позволили составить молекулярный портрет органического состава почв.



Антон Мазур (СПбГУ) готовит и загружает образцы почвы в ротор для проведения измерений на твердотельном импульсном спектрометре ЯМР Научного парка СПбГУ

ОМСКАЯ ОБЛАСТЬ

Санкт-Петербургский университет и правительство Омской области ведут совместные образовательные, научно-исследовательские и инновационные проекты, направленные на социально-экономическое развитие региона.

Направления сотрудничества:

- проведение совместных научных исследований на базе Научного парка СПбГУ,
- разработка и реализация сетевых образовательных программ бакалавриата и магистратуры, а также программ дополнительного профессионального образования с учетом кадровых потребностей Омской области,
- организация онлайн-презентаций предприятий Омской области с целью проведения практик и стажировок обучающихся,
- организация стажировок преподавателей на базе СПбГУ.



Подписание соглашения о сотрудничестве между СПбГУ и Омским государственным университетом путей сообщения

ЭАРХИВ ОмГУПС

СПбГУ и Омский государственный технический университет (ОмГТУ)

Наука:

- На базе Научного парка СПбГУ изучен образец упрочненного прутка карбида вольфрама, который удалось получить ученым ОмГТУ. Результаты работы используются в совместном научном исследовании о влиянии термомеханического способа упрочнения на изменение физико-механических свойств металлокерамических сплавов. По итогам проекта планируется создать инновационные твердые сплавы для государственной корпорации по содействию разработке, производству и экспорту высокотехнологичной промышленной продукции «Ростех».
- Ученые СПбГУ и ОмГТУ изучают упрочненный поверх-

ностный слой инструмента для сварки трением с перемешиванием.

- Идет подготовка к совместным исследованиям технологий получения и обработки конструкционных, композитных и функциональных материалов. Запланированы работы по:
 - проектированию, изготовлению и сертификации имплантатов,
 - анализу материалов для аддитивного и изоляционного,
 - разработке люминесцентных красителей и хемосенсоров для биомедицинских исследований,
 - разработке беспилотных летательных аппаратов, систем распознавания объектов, управления и связи, перспективных аккумуляторов.

Образование:

- Эксперты СПбГУ и ОмГТУ разрабатывают совместные дополнительные образовательные программы по направлениям «Востоковедение», «Психология» и «Производственный менеджмент».
- Создана совместная дополнительная образовательная программа переподготовки психологов. В рамках нее обучающиеся узнают, как оказывать психологическую помощь участникам боевых действий, членам их семей, беженцам и переселенцам.

СПбГУ и Министерство труда и социального развития Омской области

Организована встреча обучающихся СПбГУ и вузов Омской области с потенциальными работодателями в регионе: с представителями предприятий оборонно-промышленного комплекса, Омского научно-исследовательского института приборостроения, Центрального конструкторского бюро авиационной техники, Объединенной двигателестроительной корпорации ОМО имени П. И. Баранова, Радиозавода имени А. С. Попова и многих других.

Разрабатываются критерии для отбора среди абитуриентов из Омской области кандидатов на целевое обучение в СПбГУ с последующим трудоустройством в индустриальные компании региона.

СПбГУ, Омский государственный университет имени Ф. М. Достоевского, Омский государственный аграрный университет имени П. А. Столыпина, Омский государственный университет путей сообщения договорились о совместном проведении научных исследований в области химии, материаловедения, авиа- и ракетостроения, радиотехники, приборостроения и развития креативных индустрий.



ЭАРХИВОМГУ

Проректор по стратегическому развитию и партнерству СПбГУ Анастасия Ярмош во время рабочего визита в Омский государственный технический университет

СПбГУ и Омский государственный университет путей сообщения (ОмГУПС)

- Разрабатывается система для цифрового анализа железнодорожной инфраструктуры на основе алгоритмов машинного обучения и компьютерного зрения.
- ОмГУПС стал участником мероприятий по технологическому предпринимательству, проводимых в СПбГУ.
- Две студенческие команды молодых ученых ОмГУПС приняли участие в конкурсе «Start-up СПбГУ — 2023», где представили проекты солнечного трекера с оптической системой EcoSun и модульной автоматизированной гелиосистемы AutoSOLAR.

СПбГУ и Омский научный центр Сибирского отделения РАН

Идет подготовка к совместным исследованиям по трем направлениям: физика наноматериалов и гетероструктур, радиотехника и физическая электроника, социально-экономическое развитие и экономическая безопасность регионов.

СПбГУ и Омский государственный аграрный университет имени П. А. Столыпина

Готовится совместный онлайн-семинар о развитии карбоновых полигонов.



ЭАРХИВОМГУ

Студент Омского государственного технического университета на летней практике в Институте химии СПбГУ. 2023 год



**Андрей Сергеевич
ОЧЕРЕТНЫЙ**, управляющий
директор — руководитель
Дирекции академических
партнерств ПАО «Сбербанк»

«„Сбер“ много лет сотрудничает с Санкт-Петербургским государственным университетом по образовательным, научным и просветительским проектам: для студентов СПбГУ мы реализовали спецкурс по разработке продуктов Big Data, для преподавателей и профессоров Университета — обучение в нашей Летней цифровой школе, а совсем недавно мы открыли новую совместную магистерскую программу „Сбера“ и СПбГУ в сфере информационного права и защиты данных, которая будет востребована в любых областях индустрии. Помимо совместных инициатив в области образования, мы вместе разви-

ваем среду, которая служит талантливым людям нашей страны местом силы и нескончаемой энергии. В 2018 году „Сбер“ поддержал реконструкцию Ботанического сада СПбГУ, и к юбилею Университета мы планируем завершить первый этап работ, который сделает историческое наследие актуальным и значимым для развития личности в гармонии с внешним миром. Мы уверены, что наше сотрудничество с СПбГУ — это большая возможность объединить наши знания, опыт и ресурсы для развития российской науки и современных технологий в стране».

СПбГУ И ПАО «СБЕРБАНК»

ПАО «Сбербанк» и СПбГУ создают совместные образовательные программы, а также проводят мероприятия по профессиональной ориентации и курсы по повышению квалификации.

Направления сотрудничества:

- реализация совместных образовательных программ,
- участие экспертов ПАО «Сбербанк» в образовательном процессе,
- развитие компетенций научно-педагогических работников,
- профориентационные мероприятия,
- участие ПАО «Сбербанк» в сопровождении выпускных квалификационных работ,
- проведение производственной практики и стажировок,
- реализация культурных проектов.

Образовательные программы и курсы

- Запущена совместная с ПАО «Сбербанк» магистерская программа «Информационное право и защита данных» для подготовки юристов в сфере IT. Модуль по проблематике персональных данных включил дисциплины ПАО «Сбербанк»;
- Экспертами ПАО «Сбербанк» и ООО «ТОТ» («СберАналитика») подготовлен и проведен спецкурс по разработке аналитических продуктов Big Data для студентов СПбГУ, обучающихся по программе «Технологии программирования»;

В конце 2023 года запланировано завершить подготовку образовательной программы магистратуры «Искусственный интеллект и наука о данных» и заключить договор о ее реализации онлайн.

Спецкурс включил введение в основы анализа Big Data, задания по использованию инструментов для работы с большими данными, а также по машинному обучению и построению моделей искусственного интеллекта.

- С участием Татьяны Владимировны Черниговской, доктора биологических наук, директора Института когнитивных исследований СПбГУ, для «СберУниверситета» подготовлен онлайн-курс «Сложная простота: метакогнитивные навыки мышления». Он опубликован на платформе ПАО «Сбербанк» «Пульс».

Выпускные квалификационные работы (ВКР)

- В 2021/22 учебном году по направлению подготовки «Юриспруденция» были выполнены **15 ВКР** по основной образовательной программе «Юрист в сфере финансового рынка (Финансовый юрист)» и **6 ВКР** по основной образовательной программе «Банкротное право», согласованных с Юридическим управлением Северо-Западного банка ПАО «Сбербанк».
- В 2021/22 году представители ПАО «Сбербанк» выступили рецензентами **18 ВКР**.
- В 2022/23 учебном году подразделением «ДомКлик» (дочерняя компания ПАО «Сбербанк») предложено **9 тем ВКР** для образовательной программы «Современное программирование».
- В 2022/23 учебном году Юридическим управлением Северо-Западного банка ПАО

«Сбербанк» предложено **29 тем ВКР** для основной образовательной программы «Юрист в сфере финансового рынка (Финансовый юрист)».

- В 2021/22 году в работе государственной экзаменационной комиссии приняли участие **12 представителей** ПАО «Сбербанк».
- Председателями государственной экзаменационной комиссии на 2023 год утверждены **три представителя** ПАО «Сбербанк» по направлению подготовки «Юриспруденция».
- Представители ПАО «Сбербанк» входят в состав **трех советов основных образовательных программ**.

В 2023/24 учебном году расширено представительство ПАО «Сбербанк» в Совете образовательных программ СПбГУ.

Производственная практика и стажировки

Студенты СПбГУ регулярно проходят практику в ПАО «Сбербанк», а также поступают на стажировку.

Утверждено дальнейшее проведение производственных практик для студентов СПбГУ на базе ПАО «Сбербанк».

В 2023 году 76 студентов СПбГУ начали свою карьеру в «Сбере» после стажировки.

Конкурсы стартапов, бизнес-инкубаторы, акселераторы

Представители бизнес-инкубатора СПбГУ приняли участие в ежегодном мероприятии «Демодень молодежных акселераторов „Сбера“».

В 2023/24 учебном году представители ПАО «Сбербанк» также вошли в состав экспертного совета конкурса «Start-up СПбГУ – 2024» и приняли участие в совместных мероприятиях СПбГУ и ПАО «Сбербанк» как эксперты и менторы проектных команд.

Обучение преподавателей СПбГУ и профессиональная ориентация

- Преподаватели СПбГУ регулярно проходят обучение в рамках Летней цифровой школы ПАО «Сбербанк».
- Специалисты ПАО «Сбербанк» принимают участие в профориентационных мероприятиях СПбГУ.

В 2023 году проведено обучение преподавателей СПбГУ в Летней и Зимней цифровых школах ПАО «Сбербанк». В Летней приняли участие 45 человек.

Культурные проекты

- В честь 300-летия Санкт-Петербургского университета ПАО «Сбербанк» выпустило дебетовые карты с индивидуальным дизайном для студентов и сотрудников СПбГУ.
- Совместно с представителями ПАО «Сбербанк» СПбГУ реализует проект по восстановлению Ботанического сада Университета.

В апреле 2021 года ректор СПбГУ Николай Кропачев и председатель правления ПАО «Сбербанк» Герман Греф совместно посадили сербские ели на территории Ботанического сада СПбГУ.





BIOCAD

BIOCAD



Сотрудничество СПбГУ и BIOCAD — это новые квалифицированные кадры и развитие фармацевтической и научной сферы России.

ПРЕДОСТАВЛЕНО ПРЕСС-СЛУЖБОЙ BIOCAD



**Анна Константиновна
ВЛАДИМИРОВА**, директор
по научному развитию
биотехнологической
компании BIOCAD

«Сотрудничество BIOCAD с СПбГУ дает возможность быстрее решать ключевые задачи бизнеса, а также получать ценные кадры и инструменты для научных исследований.

Разработка и производство инновационных лекарственных препаратов — сложный и многоэтапный процесс. В каждом проекте возникают сложные вопросы, разобраться в которых способно очень небольшое количество людей в России и мире. В СПбГУ такие специалисты есть, и они готовы находить решения. BIOCAD может обратиться к партнеру за организацией научно-практической работы и получить результаты, которые в будущем помогут расширить инструментарий для

коммерческих исследований. Помимо этого, мы стремимся развивать молодые таланты и вкладываться в подготовку квалифицированных кадров для отрасли. Так, в 2020 году специалисты BIOCAD участвовали в разработке и подготовке запуска программы бакалавриата в СПбГУ. Также сейчас сотрудники BIOCAD выступают приглашенными лекторами по профильным дисциплинам, а студенты могут пройти практику в R&D-центре компании. Это позволяет еще на этапе подготовки познакомиться с потенциальными сотрудниками, рассказать ребятам о различных карьерных траекториях и возможностях для трудоустройства в будущем».

Направления сотрудничества:

- научно-исследовательские работы,
- участие экспертов BIOCAD в образовательном процессе и акселераторах,
- разработка и запуск образовательных программ.

Анна Константиновна ВЛАДИМИРОВА, директор по научному развитию биотехнологической компании BIOCAD:

«Студенты, обучающиеся по совместной программе СПбГУ и BIOCAD, могут выполнять свои дипломные работы на базе компании. Таким образом, они не только получают ценный практический опыт, но и могут соприкоснуться с работой над реальными проектами BIOCAD.»

Образовательные программы

В 2021 году при поддержке BIOCAD была запущена образовательная программа бакалавриата «Биология: биоинженерные технологии».

Выпускники программы «Биология: биоинженерные технологии» смогут создавать новые лекарства и управлять клеточными технологиями, используя их для создания биопрепаратов. Подробнее о программе — в статье «Программа для супергероев», опубликованной в журнале «Санкт-Петербургский университет» № 06 за 2020 год.

**Акселерационные программы и лекции**

- Представители компании BIOCAD входят в состав экспертного совета конкурса междисциплинарных проектов «Start-up СПбГУ».

«Start-up СПбГУ» проводится с 2016 года и дает возможность обучающимся и молодым ученым получить экспертную и финансовую помощь для реализации собственного проекта. Призовой фонд конкурса в 2023 году составил 2,7 миллиона рублей.

- Представители компании BIOCAD выступают приглашенными лекторами по профильным образовательным программам.

Учебные практики

У студентов СПбГУ есть возможность попасть на практику или стажировку в R&D-центр компании BIOCAD.

Научно-популярные проекты

Проект выйдет на платформе Minecraft. Это одна из популярных игр со средним количеством игроков, по данным сайта activeplayer.io, 160–180 миллионов человек в месяц.

Концепция игры

В будущем произошла эпидемия, люди превратились в зомби. Специалисты СПбГУ совместно с учеными BIOCAD проводили исследования

СПбГУ совместно с компанией BIOCAD в честь 300-летия Университета создает образовательную игру для популяризации биотехнологических исследований для школьников и студентов.

по разработке лекарства. Во время испытаний зомби проникли на исследовательскую станцию. Игроку нужно создать лекарство и освободить станцию от зомби. В ходе игры он пройдет все стадии процесса разработки лекарственного препарата и проведет клинические испытания. Так, игроку предстоит примерить роли генетика, клеточного биолога, биохимика, биоинформатика, биофизика и биотехнолога.

Задачи проекта:

- Популяризовать биотехнологические исследования среди детей 12–15 лет.
- Познакомить с работой ученых СПбГУ, оборудованием Научного парка СПбГУ и лабораторий BIOCAD.
- Сделать процесс обучения увлекательным и интерактивным в формате виртуального квеста.

АЛЕКСАНДРИНСКИЙ ТЕАТР

Проекты СПбГУ и Александринского театра помогают развивать театральное искусство в России и за рубежом и сохранять и популяризировать национальную культуру.



**Сергей Витальевич
ЕМЕЛЬЯНОВ**, директор
Национального
драматического театра
России (Александринского)

«Сегодня театр, как и музеи, библиотеки, филармонии, — это часть большого сектора креативной экономики страны. Не всегда управленческие модели, практикуемые в сфере искусства, жизнеспособны, когда речь идет об экономической эффективности (а речь о ней идет, потому что зритель голосует рублем). И опора в лице Санкт-Петербургского университета в деле трансформации управленческих моделей в сфере профессионального искусства страны имеет особую ценность.

Наше сотрудничество с СПбГУ — вечный двигатель. В 2023 году мы запустили совместную программу повышения квалификации для театральных менеджеров. В 2024-м откроем магистерскую программу, выпускники которой станут драйверами трансформации сферы культуры и искусства уже в 2026 году. Театр и Университет рассматривают сотрудничество в стратегическом формате, иницируя и реализуя образовательные проекты, которые ответят на кадровые вызовы через несколько лет».

НАПРАВЛЕНИЯ СОТРУДНИЧЕСТВА:

- совместные конкурсы, фестивали, выставки, благотворительные и образовательные программы, мастер-классы;
- содействие в сотрудничестве между ассоциациями, общественными организациями, фондами в сфере культуры, искусства, науки, образования;
- совместные исследования.

ОБРАЗОВАНИЕ

- Разрабатываются два совместных онлайн-курса — «История театра» и «Ораторское искусство. Секреты самопрезентации».
- Запущена дополнительная образовательная программа «Менеджмент в исполнительских искусствах».
- СПбГУ и Александринский театр совместно с Российским государственным институтом сценических искусств (РГИСИ) создали и запустили образовательный курс «Основы менеджмента в современном национальном театре». Обучение проходит в рамках просветительского проекта Александринского театра «Национальная театральная школа» (НТШ).



Подробнее
о ней можно
узнать
по QR-коду

И ПРЕДОСТАВЛЕНО ПРЕСС-СЛУЖБОЙ ПРОЕКТА «НТШ»



На интенсиве по основам театрального менеджмента в Чебоксарах. 2023 год

> 500

человек пройдут обучение по программе в 2024 году. Проект охватит еще 10 регионов России и 5 зарубежных стран: Азербайджан, Таджикистан, Узбекистан, Казахстан и Киргизию.

КУРС «ОСНОВЫ МЕНЕДЖМЕНТА В СОВРЕМЕННОМ НАЦИОНАЛЬНОМ ТЕАТРЕ»

Программа знакомит со спецификой работы и проблемами в современных национальных театрах. Направлена на развитие навыков проектного управления, командной работы, фандрайзинга, маркетинга и менеджмента в сферах культуры и искусства.

ФОРМАТ:
трехдневный очный интенсив в регионах проживания участников. Обучение бесплатное, осуществляется по заявке через министерства культуры субъектов.

ДЛЯ КОГО:

- менеджеры в сфере культуры и искусства в возрасте от 18 до 35 лет,
- руководители национальных театров,
- театральные работники, заинтересованные в проектной деятельности,
- артисты национальных театров.

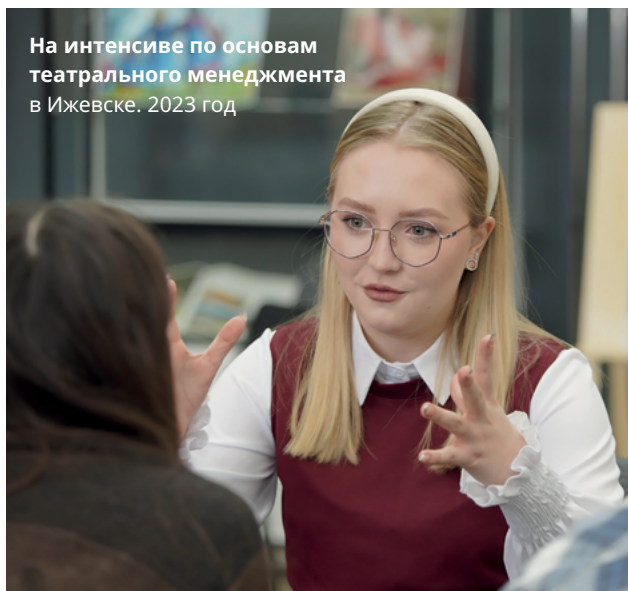
23 РЕГИОНА
РОССИИ

охватил проект в 2022–2023 годах. Обучение также состоялось в четырех странах-партнерах: Республике Сербской, Армении, Туркменистане, Беларуси.

> 600

специалистов сферы культуры и искусства завершили курс «Основы менеджмента в современном национальном театре» в 2022–2023 годах.

На интенсиве по основам театрального менеджмента в Ижевске. 2023 год



И ПРЕДОСТАВЛЕНО ПРЕСС-СЛУЖБОЙ ПРОЕКТА «НТШ»

КУЛЬТУРА

- В декабре 2022 года состоялась презентация и передача СПбГУ книг из серии «Библиотеки Александринского театра». Автор изданий, заместитель художественного руководителя Александринского театра Александр Чепуров на церемонии прочел лекцию о современных направлениях развития театрального наследия России.
- В феврале 2023 года в СПбГУ была организована творческая встреча с народным артистом России, ведущим артистом Александринского театра Николаем Сергеевичем Мартоном.
- В октябре 2023 года в СПбГУ открылась выставка «Александринское наследие А. Н. Островского», посвященная 200-летию со дня рождения драматурга Александра Николаевича Островского.



Выставка «Александринское наследие А. Н. Островского» в коридоре здания Двенадцати коллегий



Книжная часть экспозиции «Александринское наследие А. Н. Островского» была представлена изданиями из фондов Научной библиотеки имени М. Горького СПбГУ. В том числе экземплярами прижизненных тиражей пьес «Не в свои сани не садись» (1861 год) и «Воспитанница» (1860 год).



В экспозицию также вошли уникальные артефакты из музейных фондов Александринского театра: костюмы, аксессуары, реквизит и бутафория из спектаклей «Гроза», «Лес», «Бесприданница», «Правда — хорошо, а счастье лучше».

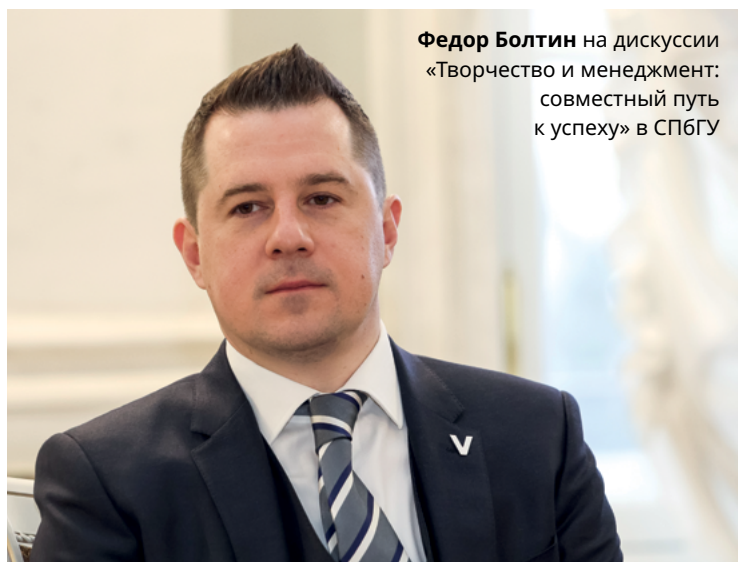


▲ Спецпредставитель президента России по международному культурному сотрудничеству Михаил Швыдкой и проректор по стратегическому развитию и партнерству СПбГУ Анастасия Ярмош на панельной сессии «Развитие городского пространства: национальный театр как экономическая модель» в рамках ПМЭФ-2023



Ханс Иоахим Фрай
на дискуссии
«Творчество
и менеджмент:
совместный путь
к успеху» в СПбГУ

В рамках молодежного форума СПбГУ «Культурный код — 2023» состоялась дискуссия «Творчество и менеджмент: совместный путь к успеху». В ней участвовали председатель Комитета по культуре Санкт-Петербурга Федор Болтин, директор Александринского театра Сергей Емельянов, художественный руководитель образовательного фонда «Талант и успех» Ханс Иоахим Фрай и генеральный директор международного культурного центра «Чайковский — Штраус» Арсений Майоров.



Федор Болтин на дискуссии
«Творчество и менеджмент:
совместный путь
к успеху» в СПбГУ

КОММУНИКАЦИИ

- СПбГУ и Александринский театр на Петербургском международном экономическом форуме (ПМЭФ) в 2023 году организовали панельную сессию «Развитие городского пространства: национальный театр как экономическая модель».

В дискуссии приняли участие специальный представитель президента России по международному культурному сотрудничеству Михаил Швыдкой, генеральный директор Президентского фонда культурных инициатив Роман Карманов и директор Национального академического театра имени Габриэла Сундукяна Вардан Мкртчян.

- СПбГУ переводит сайт Александринского театра на китайский язык. Переведенная версия будет открыта в дни гастролей театра в КНР в 2024 году.

СПбГУ И ГОСУДАРСТВЕННЫЙ ЭРМИТАЖ

Соглашение о сотрудничестве СПбГУ и Государственный Эрмитаж подписали 2 декабря 2016 года в рамках V Санкт-Петербургского международного культурного форума. С того момента партнеры реализовали несколько научных исследований, а также проектов, которые внесли большой вклад в культурное развитие России.

Направления сотрудничества:

- совместные научные исследования и научно-популярные проекты,
- организация и проведение учебной практики студентов СПбГУ на территории музейного комплекса и в составе экспедиций Государственного Эрмитажа.

Научные исследования и научно-популярные проекты

- **Книга «Сад Эрмитажа».** В ее основу легла совместная работа ученых СПбГУ и искусствоведов Государственного Эрмитажа. Специалисты изучили художественные изображения на экспонатах из коллекций голландской и фламандской живописи XVII–XVIII веков, западноевропейской гравюры, фарфора, текстиля и предметов быта и **определили не менее 219 видов растений, относящихся к 166 родам и 65 семействам.**

«Сад Эрмитажа» содержит фотографии всех предметов искусства, с которыми работали ученые, а также названия растений, изображенных на каждом изученном экспонате. Кроме того, в книге представлены статьи специалистов Эрмитажа и СПбГУ.



✉ АЛЕКСЕЙ ЛОЩИЛОВ

- **Книга «Бабочки Эрмитажа».** Это результат совместного исследования энтомологов СПбГУ, искусствоведов Государственного Эрмитажа и участников образовательного проекта «Музей 15/24». За два года ученые изучили **534 предмета искусства XV–XX веков** и определили, какие виды бабочек и насколько достоверно на них изображены.

В книгу «Бабочки Эрмитажа» вошли фотографии всех экспонатов, на которых исследователи обнаружили крылатых насекомых, а также информация о названии, степени реалистичности внешнего вида и географическом распространении бабочек.



✉ АЛЕКСЕЙ ЛОЩИЛОВ

Ученые СПбГУ совместно с экспертами Государственного Эрмитажа планируют также расшифровать и перевести латинские и греческие надписи на более чем 30 полотнах музея.

Учебные практики

У студентов Университета есть возможность пройти практику на территории Государственного Эрмитажа. Например, это могут сделать обучающиеся по программам «Искусства и гуманитарные науки» и «Декоративно-прикладное искусство».

ДЕЛОВЫЕ ВСТРЕЧИ

В рамках научно-образовательного кластера «Менделеев» СПбГУ организует для партнеров выездные совещания. В ходе встреч участники имеют возможность лично ознакомиться с научными, экспертными, образовательными и другими ресурсами Университета, а также обсудить, как СПбГУ может способствовать партнерам в развитии их потенциала.

В сентябре 2022 года СПбГУ открыл конференц-центр в Санкт-Петербурге на Невском проспекте, д. 1 для проведения стратегических сессий и кейс-презентаций для партнеров.



В декабре 2022 года состоялся **визит в СПбГУ делегации консорциума научно-образовательных учреждений и промышленных предприятий Ивановской области**. Участниками встречи стали ректоры и проректоры вузов региона, а также эксперты центра «Мой бизнес», предоставляющего образовательные и консультативные услуги представителям малого и среднего бизнеса и будущим предпринимателям. В ходе визита делегация Ивановской области посетила Научный парк СПбГУ и приняла участие в совещании с участием профильных проректоров Университета.

В сентябре 2022 года на площадке Санкт-Петербургского университета прошло **подписание соглашения о вступлении Балтийского федерального университета имени Иммануила Канта (Калининград) в научно-образовательный кластер «Менделеев»**.



В октябре 2023 года СПбГУ посетила **делегация Республики Дагестан во главе с руководителем представительства республики Гасаном Гасановым**. В рамках рабочей встречи было подписано соглашение об участии региона в программе НОК «Менделеев». Санкт-Петербургский и Дагестанский университеты также договорились о совместном проведении молодежных форумов, олимпиад, профориентационных мероприятий для школьников и о разработке совместных онлайн-курсов, в том числе по истории и культуре Дагестана.

Координатор программы
«Научно-образовательный
кластер „Менделеев“» и проектов
с бизнес-партнерами:

Анастасия Сергеевна ЯРМОШ,
проректор по стратегическому развитию
и партнерству СПбГУ

Телефон: (812) 363-62-58
Электронная почта: officepartnership@spbu.ru

